

# Pojištění dlouhodobé péče

Jitka Urbaníková Volná

24. října 2024

# Co je pojištění dlouhodobé péče a jaké výdaje pokrývá

# LTCI aneb pojištění dlouhodobé péče

pojištění dlouhodobé péče tak poskytuje finanční jistotu a odlehčuje finanční zátěž rodiny nebo blízkých

pomáhá hradit profesionální zdravotní služby nebo osobní asistenci dle úrovně péče, kterou osoba potřebuje

pomůže hradit náklady, na které příspěvek na péči od státu nestačí

- speciální druh pojištění / připojištění
- pojistnou událostí je závislost pojištěného na pomoci jiné fyzické osoby při zvládnání základních životních potřeb z důvodu jejich dlouhodobě nepříznivého zdravotního stavu
- v ČR je pojištění obvykle vázáno na poskytnutí příspěvku na péči podle zákona o sociálních službách

# Jaké výdaje pojištění dlouhodobé péče pokrývá?



**náklady na péči  
v domácnosti**

péče, kterou  
poskytují **rodinní  
příslušníci,  
pečovatelé** nebo  
**odborní asistenti**  
přímo v domově  
pojištěného



**náklady na pobyt  
v pečovatelských  
zařízeních**

na pobyt v  
domovech pro  
seniory,  
léčebnách  
dlouhodobě  
nemocných apod.



**rehabilitační péče  
a asistence**

podpora při  
rehabilitacích  
nebo potřebná  
asistence v rámci  
ošetřovatelské  
péče

# Můžete jej najít v nabídce pojišťoven pod různými názvy

pojištění nesoběstačnosti

pojištění dlouhodobé péče

pojištění ztráty  
soběstačnosti

pojištění závislosti na péči

# Základní typy pojistného krytí nabízené „podle starých pravidel“



jednorázová  
výplata sjednané  
pojistné částky  
(PČ)



pravidelná výplata  
důchodu

„IV.“ stupeň  
INVALIDITY

při přiznání invalidity  
a zároveň doložení  
nároku na příspěvek  
na péči je vyplaceno  
plnění ve výši  
násobku PČ za  
invaliditu

# Legislativa ČR

# zákon č. 108/2006 Sb., o sociálních službách

nárok na příspěvek na péči má



osoba starší 1 roku



která z důvodu **dlouhodobě nepříznivého zdravotního stavu** potřebuje **pomoc jiné fyzické osoby** při zvládnání základních životních potřeb



# Vyhláška č. 505/2006 Sb.

při posuzování stupně závislosti osoby se hodnotí schopnost zvládat tyto základní životní potřeby:

mobilita

orientace

komunikace

stravování

oblékání a obouvání

tělesná hygiena

výkon fyziologické potřeby

péče o zdraví

osobní aktivity

péče o domácnost pro 18+

# Změna zákona o soc. službách

účinná od 1. 7. 2024

4. + stupeň závislosti je určen osobám s úplnou závislostí a péčí poskytovanou mimo pobytové sociální služby

závislost		do 18 let				nad 18 let			
		počet potřeb	stará výše	nová výše	rozdíl	počet potřeb	stará výše	nová výše	rozdíl
1. stupeň z.	lehká	3	3 300	3 300	+ 0	3 - 4	880	880	+ 0
2. stupeň z.	středně těžká	4 - 5	6 600	7 400	+ 800	5 - 6	4 400	4 900	+ 500
3. stupeň z.	těžká	6 - 7	13 900	16 100	+ 2 200	7 - 8	12 800	14 800	+ 2 000
4. stupeň z.	úplná	8 - 9	19 200	23 000	+ 3 800	9 - 10	19 200	23 000	+ 3 800
4. + stupeň z.	úplná	8 - 9	19 200	27 000	+ 7 800	9 - 10	19 200	27 000	+ 7 800

# Chystaná změna zákona o soc. službách sněmovní tisk 796

§

navrhovaná účinnost: **dělená**, převážně **1. 9. 2025**

ČSSZ

sjednocení všech dávek podmíněné dlouhodobě nepříznivým zdravotním stavem (příspěvek na péči, invalidita, průkaz osoby se zdravotním postižením) pod ČSSZ

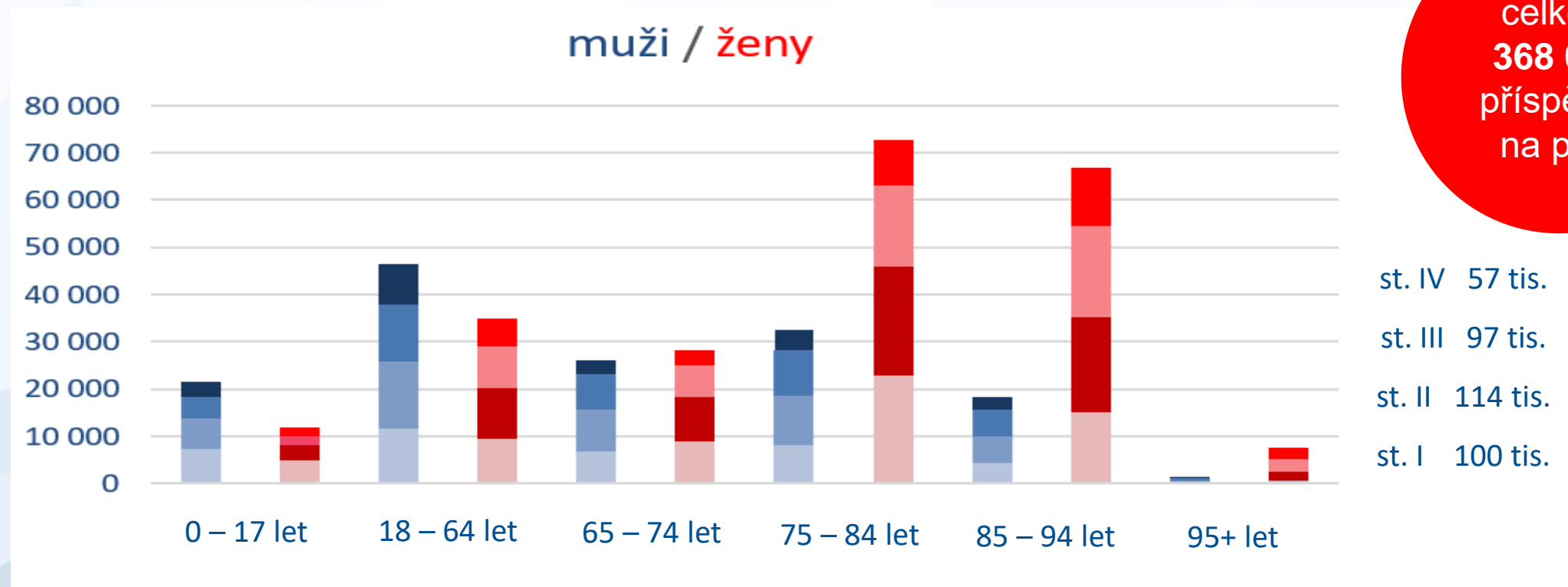
IPZS

posouzení stupně závislosti provede **Institut posuzování zdravotního stavu** na podnět **územní správy sociálního zabezpečení**



nově osobou závislou na pomoci jiné fyzické osoby ve stupni III bude po dobu **12 kalendářních měsíců** osoba **v inkurabilním stavu** vyžadujícím poskytování paliativní péče, v konečném stádiu nevléčitelné nemoci s očekávaným koncem života -> *v tomto případě se nebude posuzovat konkrétní stupeň závislosti*

# Struktura příjemců příspěvku na péči za prosinec 2023



Zdroj: vlastní graf z dat <https://www.mpsv.cz/vybrane-statisticke-udaje>

# Proč je pojištění dlouhodobé péče potřeba pohledem statistik ČR

*Asociace poskytovatelů sociálních služeb ČR*  
<https://www.apsscr.cz/>

*Český statistický úřad*  
<https://csu.gov.cz/>

Zdroj: Český statistický úřad, Praha, 2023



## PROJEKCE OBYVATELSTVA ČESKÉ REPUBLIKY

2023–2100

Obyvatelstvo

Praha, 30. 11. 2023

Kód publikace: 130139-23

Č. j.: CSU-015029/2023-61

Zpracoval: Odbor statistiky obyvatelstva

Ředitel odboru: Mgr. Robert Šanda

Kontaktní osoba: Mgr. Michaela Němečková, e-mail: michaela.nemeckova@czo.cz

© Český statistický úřad, Praha, 2023

Zdroj: Asociace poskytovatelů sociálních služeb ČR, 2019

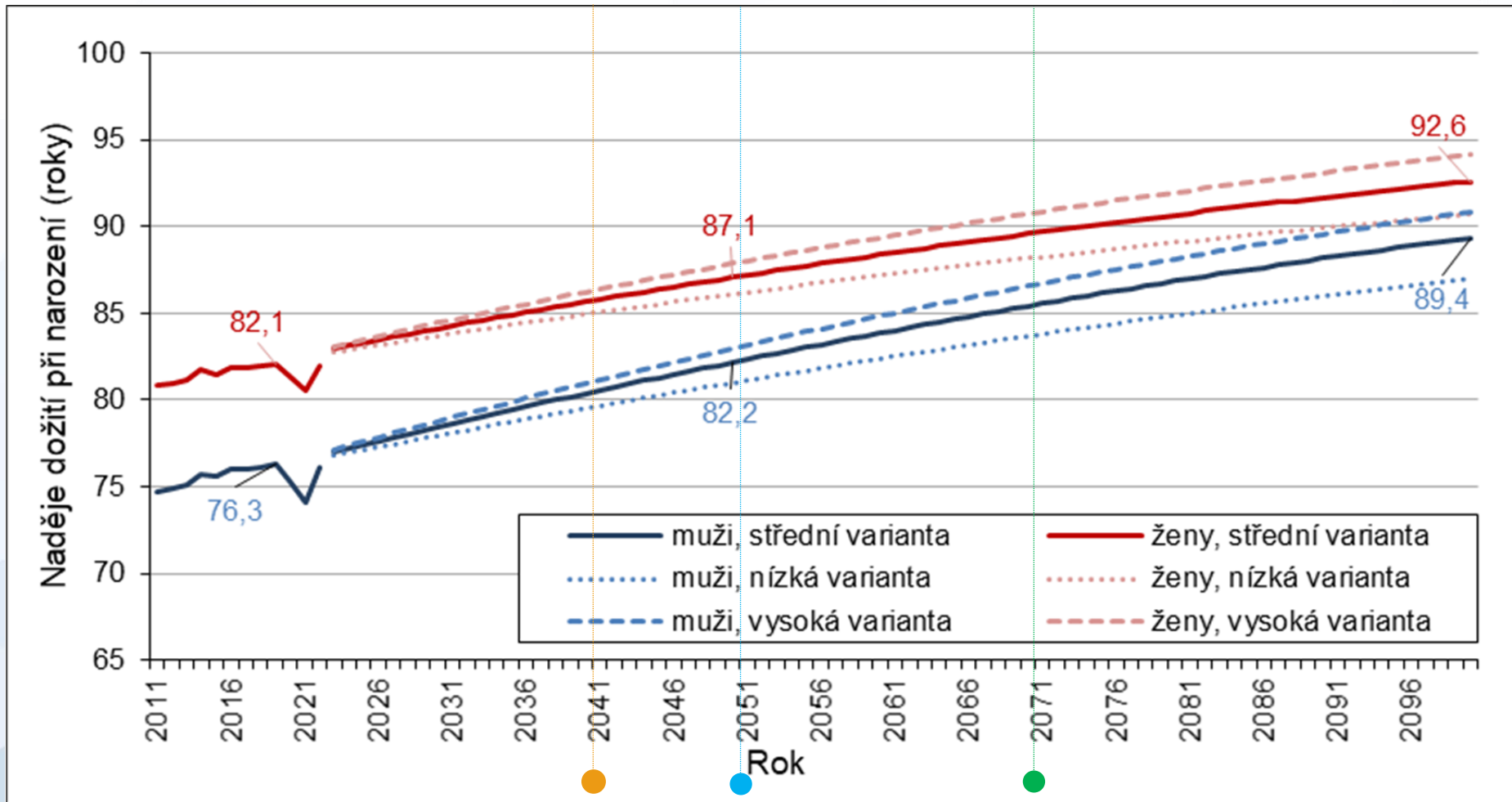


### Současná struktura služeb dlouhodobé péče a prognóza potřebnosti sociálních služeb 2019–2050



Ing. Jiří Horecký, Ph.D., MBA  
doc. Ing. Ladislav Průša, CSc.

# Reálná a projektovaná naděje dožití při narození podle pohlaví, varianty Projekce 2023



Zdroj: Český statistický úřad, Praha, 2023

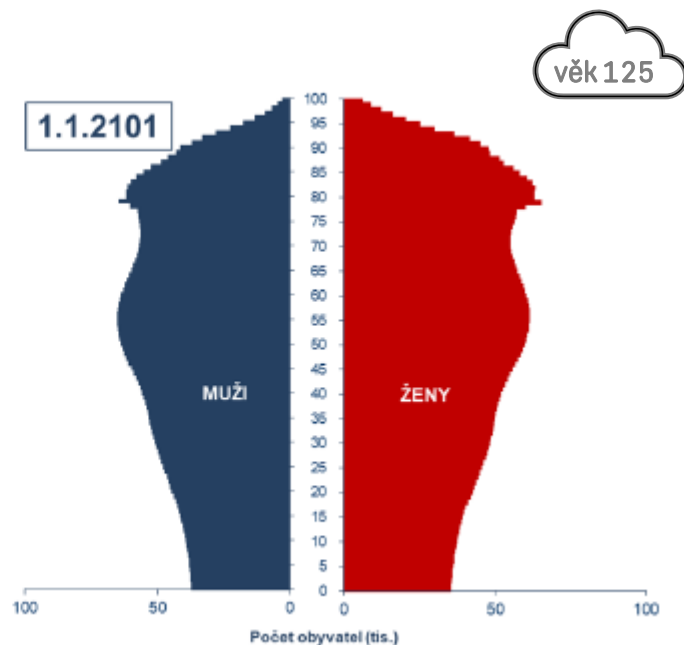
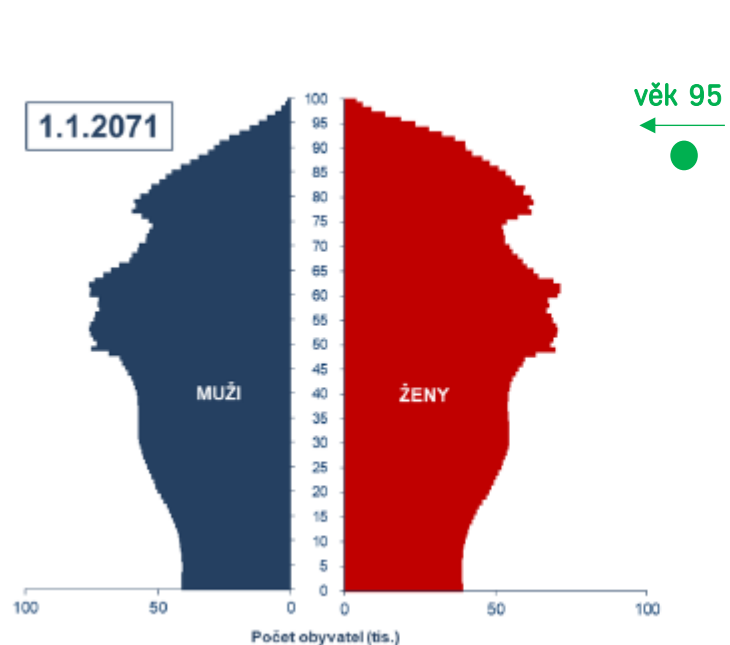
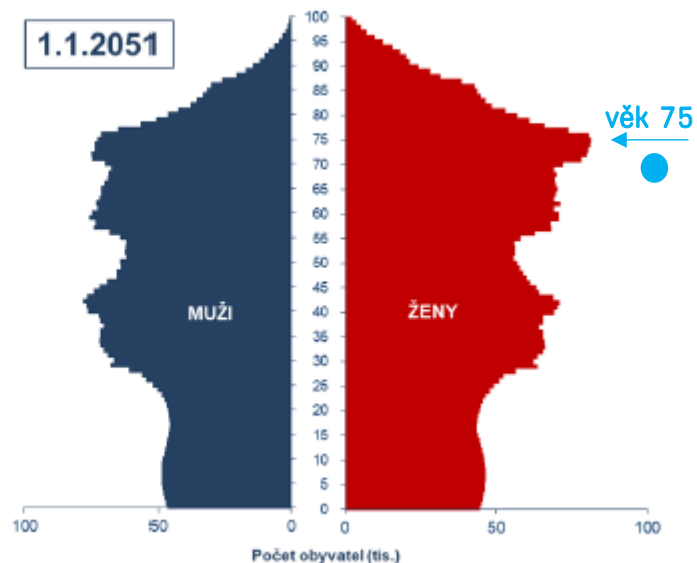
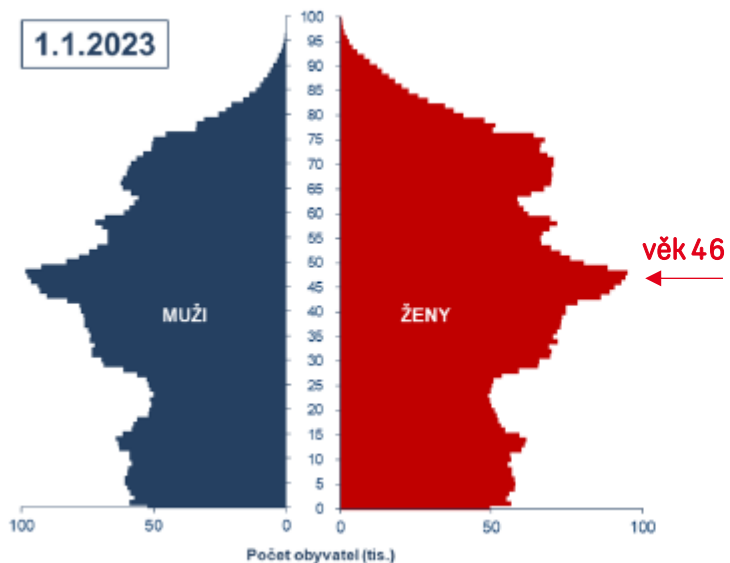
# Projektovaný vývoj počtu obyvatel a bilance měny

## střední varianta Projekce 2023

Ukazatel	2019*	2022*	2023	2030	2040	2050	2060	2070	2080	2090	2100
Počet obyvatel k 31. 12. (miliony)	10,694	10,828	10,909	10,748	10,711	10,688	10,573	10,321	10,128	10,015	9,896
<b>Celkový přírůstek</b>	<b>44 139</b>	<b>310 822</b>	<b>81 909</b>	<b>-430</b>	<b>-3 352</b>	<b>-2 999</b>	<b>-20 069</b>	<b>-25 771</b>	<b>-13 895</b>	<b>-9 953</b>	<b>-15 617</b>
Přirozený přírůstek	-131	-18 920	-16 322	-35 430	-38 352	-37 999	-55 069	-60 771	-48 895	-44 953	-50 617
Přírůstek stěhováním	44 270	329 742	98 231	35 000	35 000	35 000	35 000	35 000	35 000	35 000	35 000

\* Reálná data.



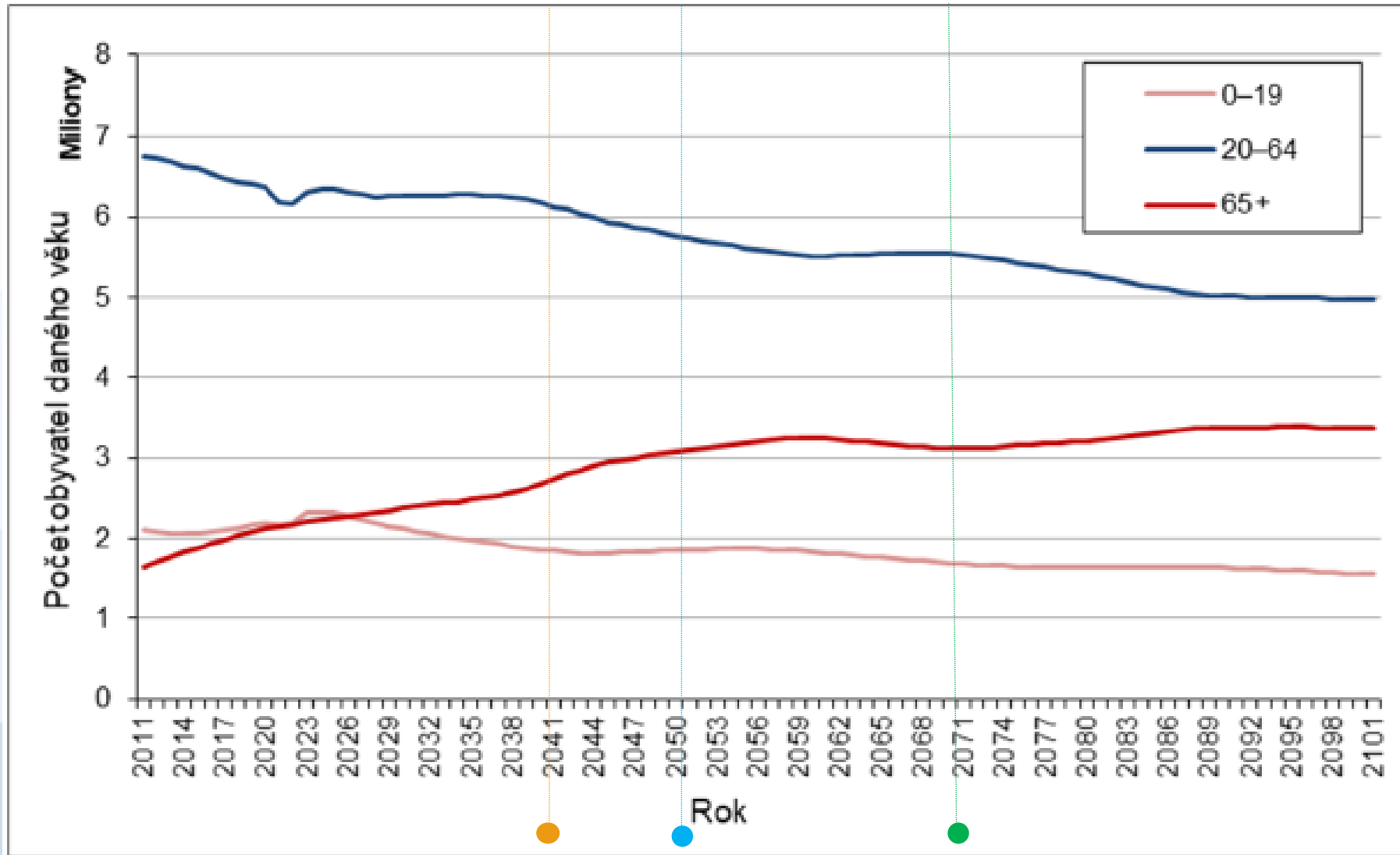


# Reálné a projektované složení obyvatelstva podle pohlaví a věku

střední varianta  
Projekce 2023

Zdroj: Český  
statistický úřad,  
Praha, 2023

# Reálný a projektovaný počet obyvatel ve věkových skupinách 0–19, 20–64 a 65+, střední varianta Projekce 2023



Zdroj: Český  
statistický úřad,  
Praha, 2023

# Kolik lidí ze 100 obyvatel ČR bude v jednotlivých skupinách, když „Janě“ je / bude 48, 65, 75 a 95 let



2024

21

59

20

2041

17

58

25

2051

18

53

29

2071

17

53

30

Zdroj: vlastní  
hrubý výpočet  
vycházející z dat  
ČSÚ, přepočtený  
na 100 obyvatel a  
zaokrouhlený na  
jednoho člověka

# Projektovaný vývoj ukazatelů věkového složení obyvatel

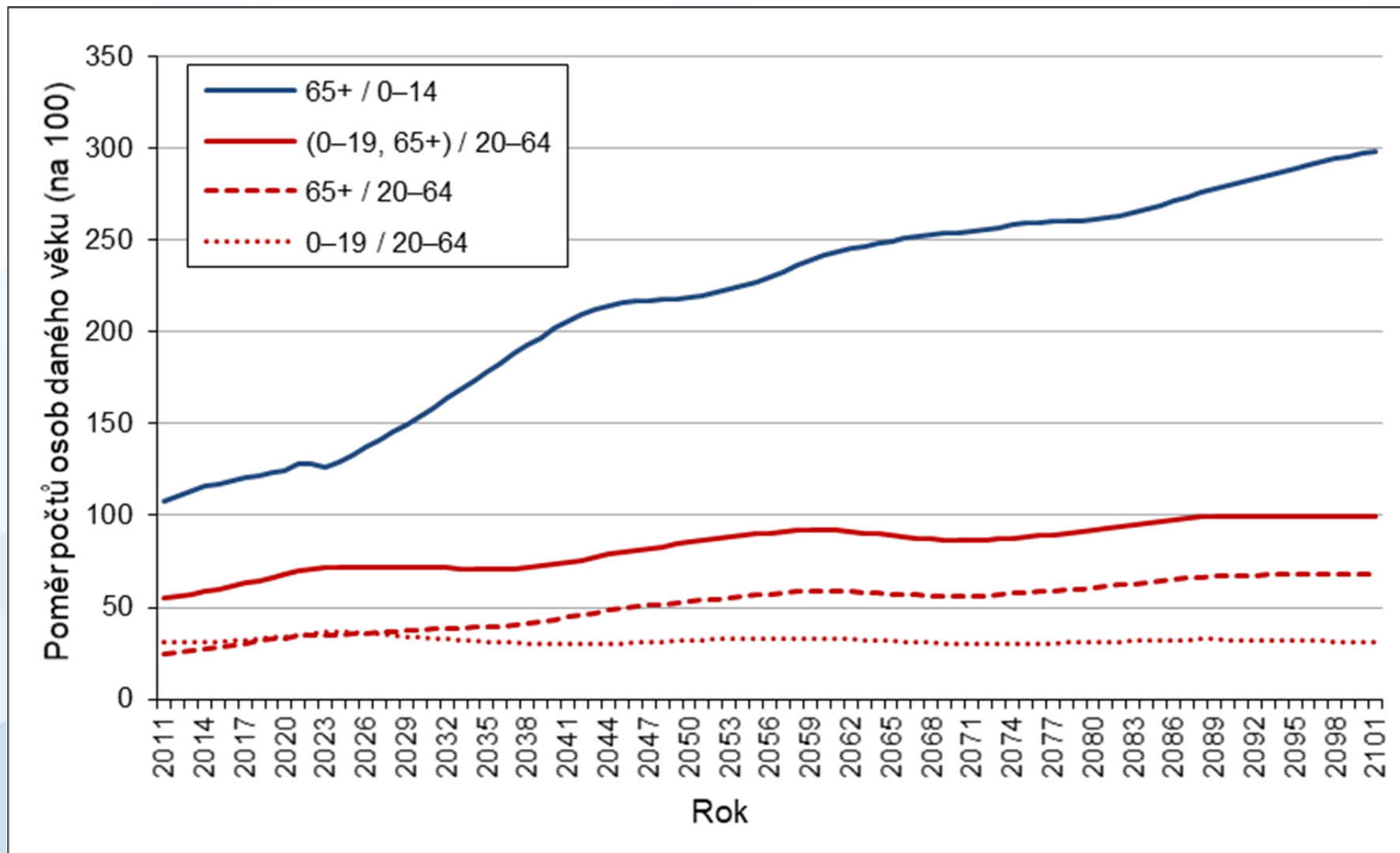
## střední varianta Projekce 2023

Ukazatel	2019*	2023*	2024	2031	2041	2051	2061	2071	2081	2091	2101
Průměrný věk obyvatel	42,3	42,6	42,8	44,6	46,3	47,3	48,5	49,1	49,4	50,1	50,9
Index stáří <sup>1)</sup>	123	126	129	159	206	220	243	255	262	281	298
Index ekonomické závislosti <sup>2)</sup>	66	72	72	72	75	86	92	87	93	100	99
z toho: dětská složka	34	37	37	33	30	32	33	30	31	32	31
seniorská složka	33	35	35	38	45	54	59	56	61	67	68

\* Reálná data.

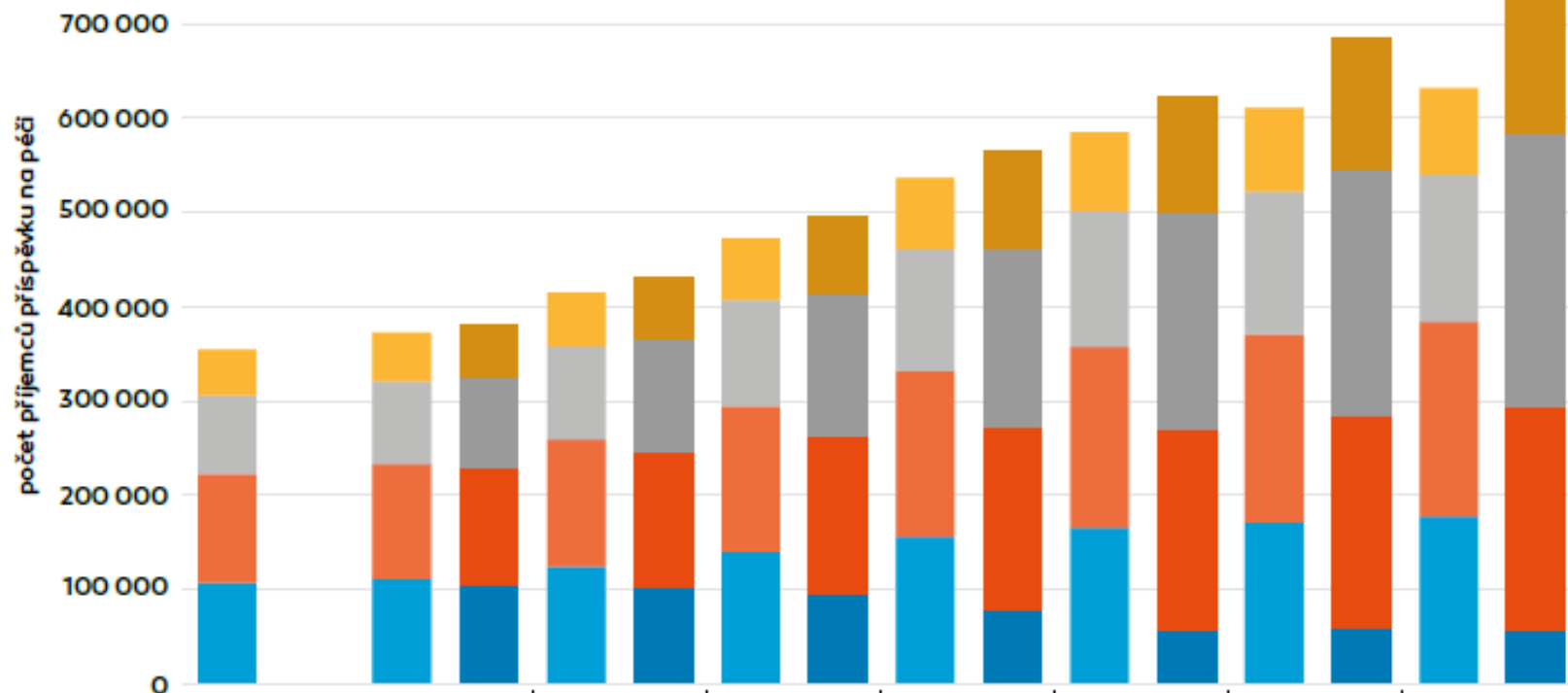
<sup>1)</sup> Počet osob ve věku 65 a více let na sto osob ve věku 0–14 let. <sup>2)</sup> Počet osob ve věku 0–19 a 65 a více let na sto osob ve věku 20–64 let.

# Reálný a projektovaný vývoj ukazatelů věkového složení, střední varianta Projekce 2023



Zdroj: Český  
statistický úřad,  
Praha, 2023

# Projekce vývoje počtu příjemců příspěvku na péči do r. 2050



	2017 skut.	2020		2025		2030		2035		2040		2045		2050	
		podle skut. r. 2017	podle vývoje 2017/11	podle skut. r. 2017	podle vývoje 2017/11	podle skut. r. 2017	podle vývoje 2017/11	podle skut. r. 2017	podle vývoje 2017/11	podle skut. r. 2017	podle vývoje 2017/11	podle skut. r. 2017	podle vývoje 2017/11	podle skut. r. 2017	podle vývoje 2017/11
I. stupeň závislosti	48 636	51 415	54 353	57 336	66 068	65 203	81 640	75 375	101 994	84 216	122 452	88 922	137 995	91 487	150 536
II. stupeň závislosti	83 295	88 010	95 144	98 474	119 406	112 596	150 867	129 809	190 575	144 079	230 333	151 540	262 214	156 511	290 473
III. stupeň závislosti	115 466	121 161	124 517	135 799	143 537	154 209	166 805	175 320	192 705	191 089	213 708	199 154	225 983	205 957	235 634
IV. stupeň závislosti	107 285	111 728	105 498	124 291	103 088	140 459	95 320	156 129	79 422	166 194	57 170	171 453	58 776	177 920	57 655

■ I. stupeň závislosti   
 ■ II. stupeň závislosti   
 ■ III. stupeň závislosti   
 ■ IV. stupeň závislosti

Zdroj: Asociace  
poskytovatelů sociálních  
služeb ČR, 2019

# Studie a průzkumy ČAP

# Dlouhodobá péče na rozcestí

**Jak mohou komerční  
pojišťovny pomoci?**



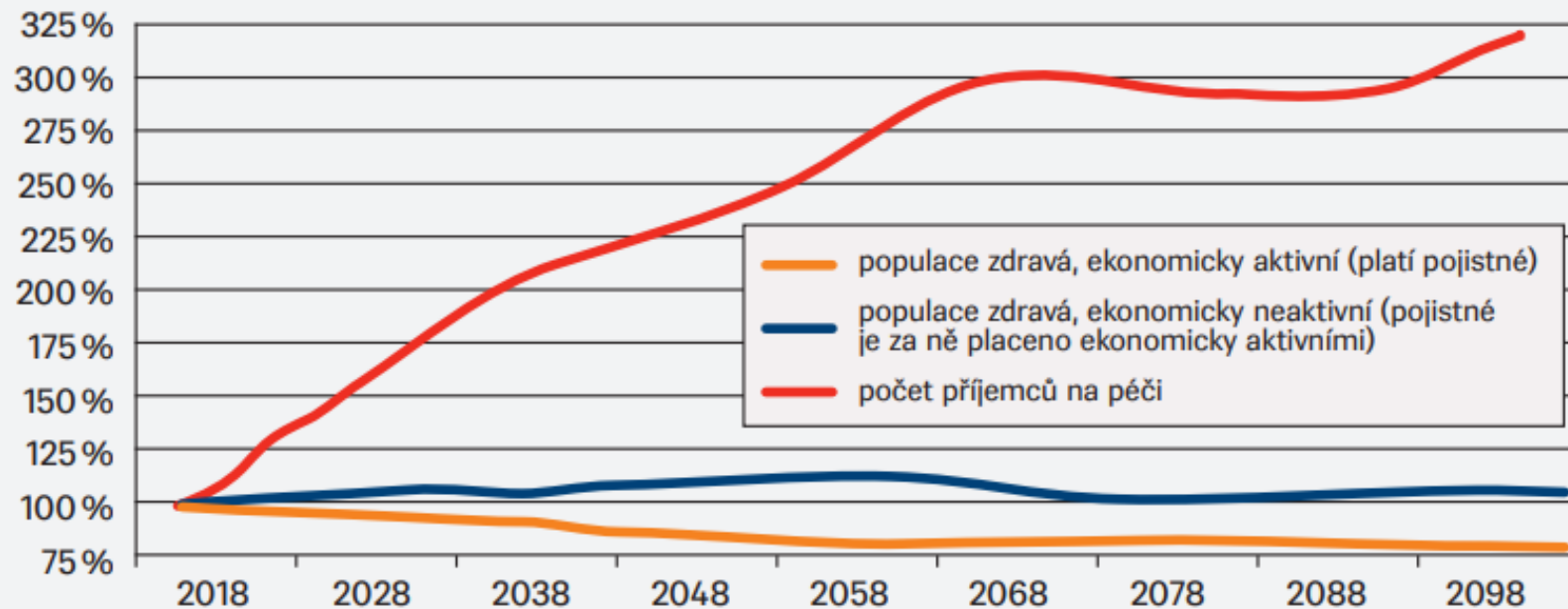
Zdroj:

[https://www.cap.cz/images/Analyzy/Position\\_paper\\_LTC.pdf](https://www.cap.cz/images/Analyzy/Position_paper_LTC.pdf)



# Dlouhodobá péče na rozcestí **Jak mohou pojišťovny pomoci?** Studie ČAP 2020

## Celková demografická projekce (rok 2018 = index 100 %)

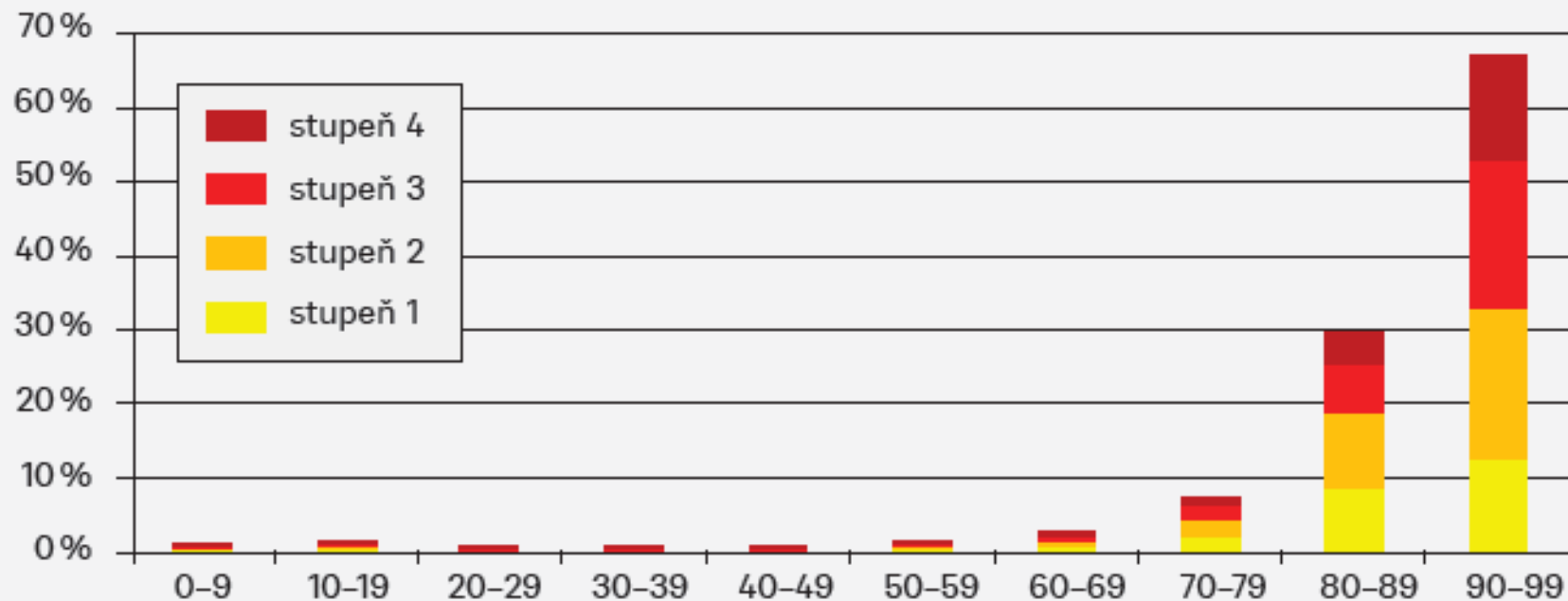


do roku 2060  
se počet  
příjemců  
příspěvku  
na péči  
**ztrojnásobí**  
na 1,1 mil. osob

Zdroj: [https://www.cap.cz/images/Analyzy/Position\\_paper\\_LTC.pdf](https://www.cap.cz/images/Analyzy/Position_paper_LTC.pdf)

# Dlouhodobá péče na rozcestí **Jak mohou pojišťovny pomoci?** Studie ČAP 2020

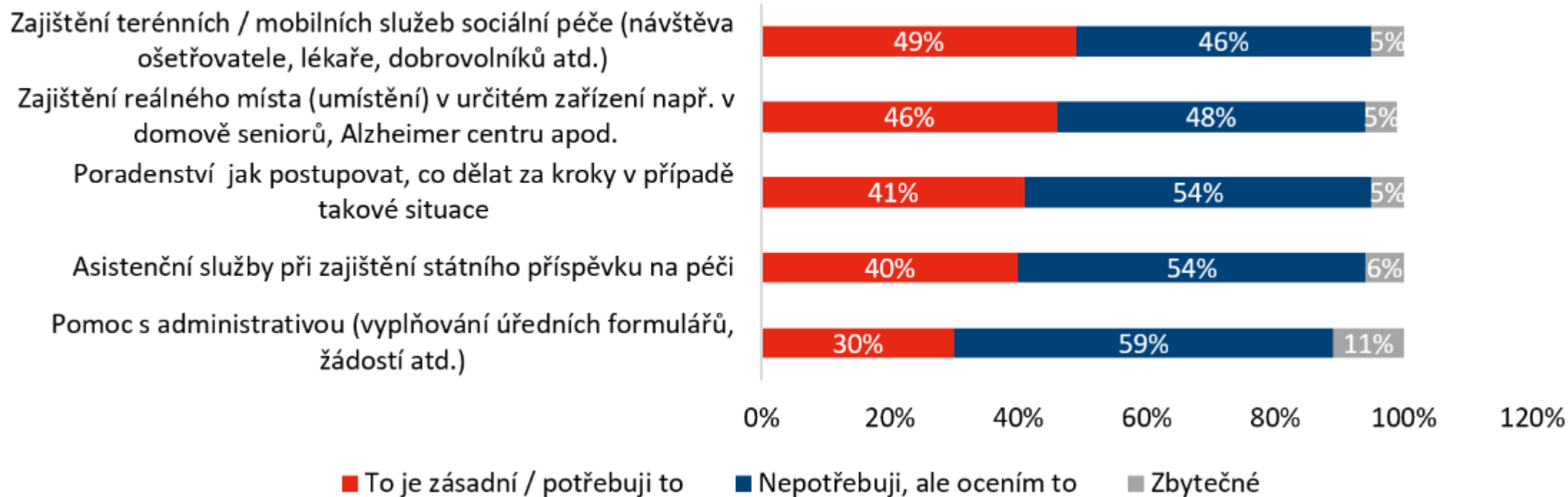
## Riziko pobírání příspěvku na péči – celá populace



riziko snížení  
schopnosti  
soběstačnosti se  
zvyšuje  
exponenciálně s  
věkem

# TZ ČAP 2022: Při pojištění dlouhodobé péče nejde jen o peníze. Češi by chtěli i servis

Do jaké míry je pro Vás důležité, aby pojištění dlouhodobé péče obsahovalo:



Zdroj: <https://www.cap.cz/tiskove-centrum/tiskove-zpravy/104928-pri-pojisteni-dlouhodob-pece-nejde-jen-o-penize-cesi-by-chteli-i-servis>

# Nesoběstačnost ve stáří – studie ČAP 2024

již  
**3. rokem**  
největším  
strašákem  
Čechů

obavy má  
**72 %**  
respondentů

Zdroj: <https://www.cap.cz/tiskove-centrum/tiskove-zpravy/9224677-co-az-budeme-stari-cesi-se-stale-nejvice-obavaji-nesobestacnosti>

# Nesoběstačnost ve stáří – studie ČAP 2024

## Vývoj vnímání rizikovosti jednotlivých situací



Zdroj: <https://www.cap.cz/tiskove-centrum/tiskove-zpravy/9224677-co-az-budeme-stari-cesi-se-stale-nejvice-obavaji-nesobestacnosti>

# Daňové zvýhodnění od 1. 1. 2024

# Podmínky po získání daňového zvýhodnění

při předčasném ukončení se dříve uplatněné částky NEDODAŇUJÍ

- pojistník může pojistit sebe nebo osobu blízkou
- pojištění se vztahuje na závislost o *odpovídající* **stupni závislosti III nebo IV** podle zákona upravujícího sociální služby a může být sjednáno jako:
  - 1. **obnosové pojištění** se sjednaným **opakovaným měsíčním pojistným plněním** poskytovaným po celou dobu závislosti pojištěného odpovídající stupni závislosti III nebo IV
  - 2. **škodové pojištění** se sjednaným pojistným **plněním ve formě poskytnutí péče** o pojištěného po celou dobu závislosti pojištěného odpovídající stupni závislosti III nebo IV

# Kdo je osobou blízkou

- příbuzní v řadě přímé – např. rodiče, děti, prarodiče, vnoučata
- sourozenci
- manželé a registrovaní partneři
- osoby, které spolu trvale žijí a vzájemně se podporují (může jít i o druha a družku)
- *dále se považuje za blízkou také osoba, která by újmu, kterou utrpěla druhá osoba, pocítovala jako újmu vlastní (osoba mimo přímé příbuzenství, pokud mezi nimi existuje úzký citový vztah)*

*např. 45letá  
dcera může  
pojistit svou  
67letou matku  
a pojistné si  
odečíst z daní*

Zdroj: § 22 zákona č. 89/2012 Sb., občanský zákoník



# Pojištění dlouhodobé péče není daňově podporované

pokud pojišťovna

- může pojistnou smlouvu vypovědět později než 2 měsíce ode dne jejího uzavření nebo ji může vypovědět na základě oznámení vzniku pojistné události nebo
- má právo měnit výši pojistného v závislosti na věku nebo zdravotním stavu pojištěného

# Od základu daně lze odečíst zaplacené pojistné až **48 000 Kč** ročně

- zaplacené pojistníkem ve zdaňovacím období v součtu na jeho daňově podporované
- produkty spoření na stáří
  - *penzijní připojištění se státním příspěvkem*
  - *doplňkové penzijní spoření*
  - *penzijní pojištění*
  - *soukromé životní pojištění*
  - *dlouhodobý investiční produkt*
- a pojištění dlouhodobé péče

na daních lze  
ušetřit až  
7 200 Kč  
ročně

## Potvrzení o výši příspěvku na daňově podporované pojištění dlouhodobé péče

pro účely uplatnění odpočtu od základu daně podle § 15 odst. 5 zákona č. 586/1992 Sb.,  
o daních z příjmů, ve znění pozdějších předpisů (dále jen „zákon“)

Instituce<sup>1</sup> .....

Identifikace smlouvy .....

uzavřené dne ..... s poplatníkem

titul, jméno a příjmení .....

rodné číslo nebo datum narození .....

bydliště (místo trvalého pobytu) .....

(dále jen „poplatník“)

Instituce potvrzuje, že:

- výše uvedená smlouva splňuje všechny podmínky zákona pro možnost snížení základu daně z příjmů fyzických osob o zaplacené příspěvky na daňově podporované pojištění dlouhodobé péče podle zákona,
- poplatník zaplatil ve zdaňovacím období<sup>2</sup> ..... na daňově podporované pojištění dlouhodobé péče podle výše uvedené smlouvy příspěvek ve výši ..... Kč.

Při uplatnění odpočtu od základu daně je poplatník povinen zohlednit zákonný limit.

Datum: .....

otisk razítka instituce  
a podpis oprávněné osoby

<sup>1</sup> Tj. pojišťovna.

<sup>2</sup> V případě zaplacení jednorázového pojistného se pro tyto účely za příspěvek zaplacený ve zdaňovacím období považuje poměrná část jednorázového pojistného připadající na toto zdaňovací období.

# „Nepovinný“ vzor potvrzení

na jedné pojistné smlouvě může být pojištěno více osob - na jednom potvrzení lze uvést součet pojistného zaplaceného na daňově zvýhodněné pojištění dlouhodobé péče **pro všechny pojištěné osoby**

Zdroj: <https://financnisprava.gov.cz/cs/dane/dane/dan-z-prijmu/zamestnanci-zamestnavatele/informace-stanoviska-sdeleni/2024/informace-ke-vzorum-potvrzeni-o-vysi-prispevku-sporeni-stari>

# Nový zaměstnanecký benefit i zaměstnavatel může přispívat

- od daně je osvobozen příjem v podobě příspěvku uhrazeného zaměstnavatelem na daňově podporované produkty **spoření na stáří** jeho zaměstnance nebo na daňově podporované **pojištění dlouhodobé péče**, jehož pojistníkem je jeho zaměstnanec,
- do úhrnné výše **50 000 Kč ročně**

Zdroj: § 6 odst. 9 písmeno m) zákona č. 586/1992 Sb., o daních z příjmů

# Pojistný trh ČR – „podle nových pravidel“

# Pojištění „podle nových pravidel“

## NN

### součást životního pojištění

je-li pojištěnému do 85 let přiznán státní příspěvek na péči (uznán st. závislosti III nebo IV) vyplácí se **měsíční důchod v případě až do konce života**

pojištění lze sjednat do 70 let

## KOOP

samostatný produkt

doživotní krytí

kryje i II. stupeň (na 50 % PČ)

kromě „peněz na pomoc“ nabízí i poradenství

**předběžné plnění** lze poskytnout dřív, než stát rozhodne o příspěvku

pokud nebylo ze soběstačnosti plněno, obdrží pozůstalí 50 tis. Kč při úmrtí pojištěného

pojištění lze sjednat ve věku **40 - 70 let**

během výplaty důchodu klient neplatí pojistné

## simplea.

samostatný produkt

plnění v případě III. a IV. stupně závislosti

pokrytí **nákladů spojených s péčí** o danou osobu + možnost **umístění v partnerských zařízeních bez doplatku služeb**

pro osoby ve věku **18 až 75 let** možnost pojistit se postupně zpřístupňují jejich **vybraným klientům**

možnost volit **zmocněnou osobu**

**indexace PČ ve výši 3 % p.a.**

# Postoj české populace k novinkám jako je pojištění dlouhodobé péče

kvantitativní průzkum ČPP 2024

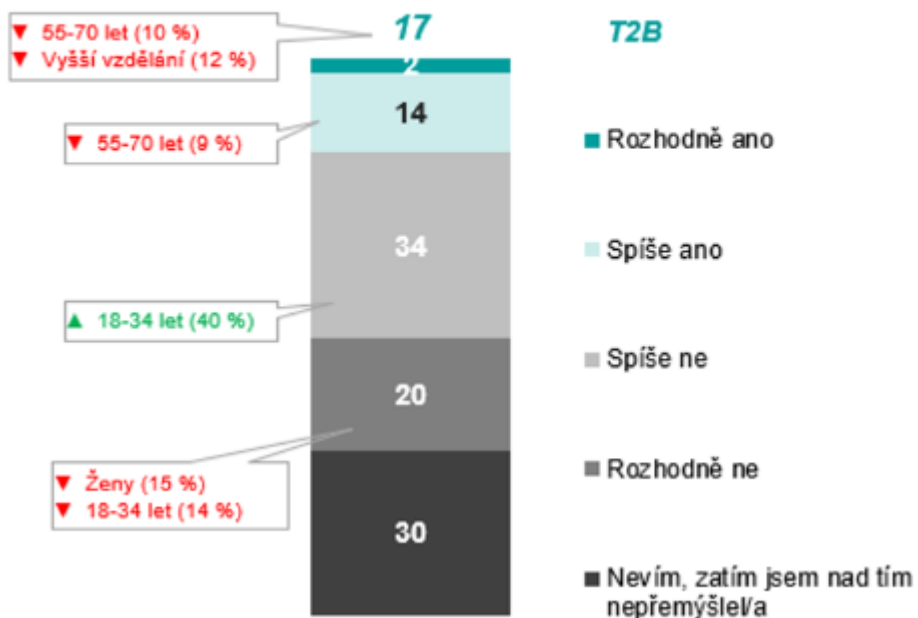


# Postoj k pojištění dlouhodobé péče

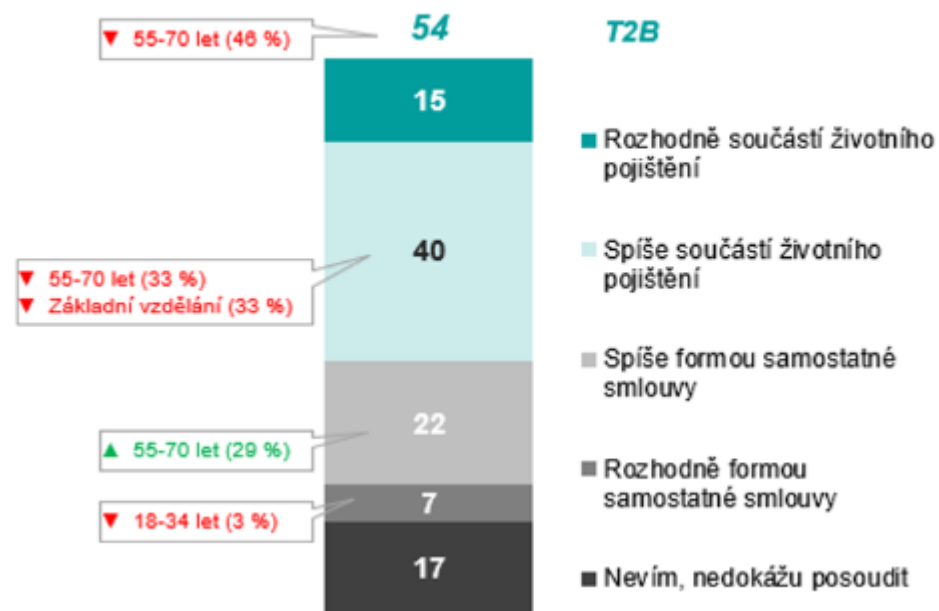
o sjednání pojištění uvažuje 17 % dotázaných

54 % si myslí, že by poj. péče mělo být součástí ŽP

## UVAŽUJÍ O SJEDNÁNÍ POJIŠTĚNÍ DLOUHODOBÉ PÉČE



## POJIŠTĚNÍ DLOUHODOBÉ PÉČE SOUČÁSTÍ ŽP



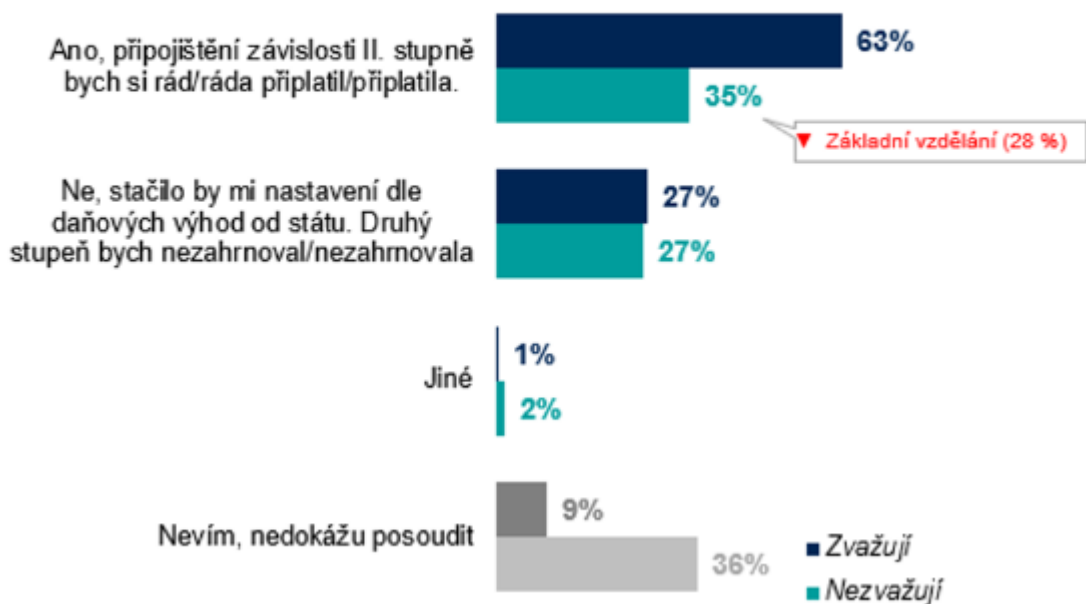


# Pojištění závislosti II. st., preferovaná forma výplaty

63 % by si rádo připlatilo i připojištění závislosti II. st.

52 % preferuje měsíční výplatu důchodu

## ZÁJEM O PŘIPOJIŠTĚNÍ ZÁVISLOSTI II. STUPNĚ



## PREFEROVÁNÍ POJISTNÉHO PLNĚNÍ VE FORMĚ OPAKOVANÉ MĚSÍČNÍ VÝPLATY

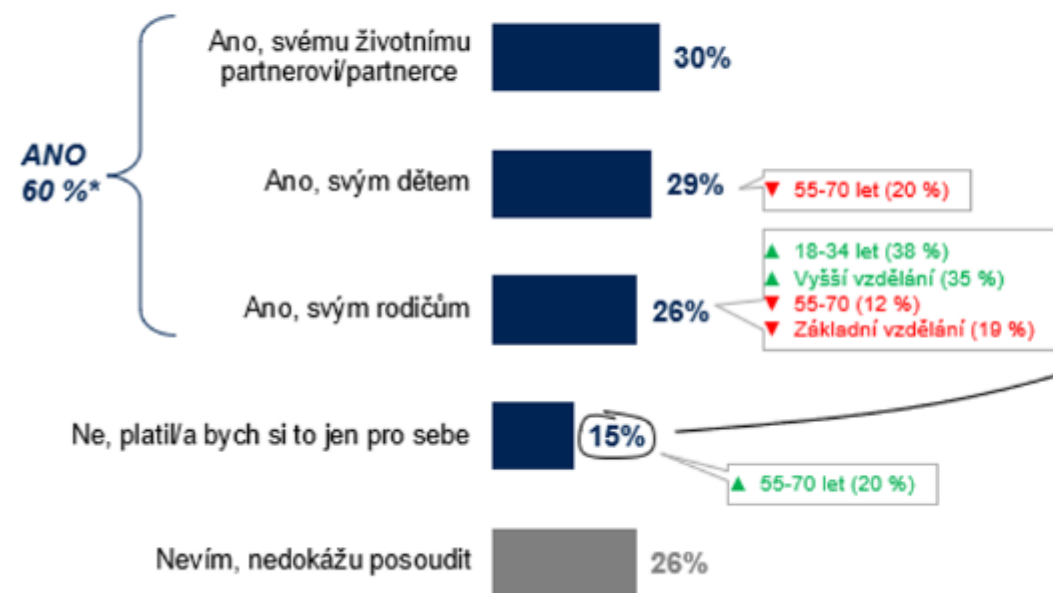


# Ochota platit pojištění blízké osobě

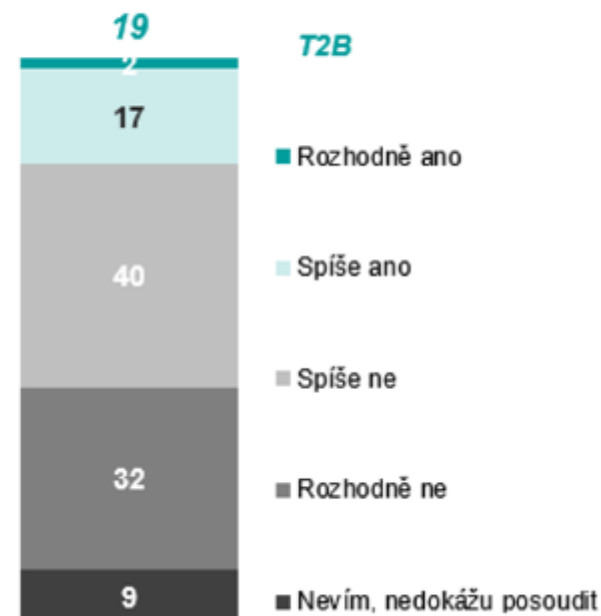
60 % by platilo pojištění někomu blízkému  
15 % by platilo pojištění pouze sobě

19 % z nich (z 15 % respondentů) by platilo pojištění někomu blízkému, pokud by bylo daňově uznatelné

## PLACENÍ POJIŠTĚNÍ DLOUHODOBÉ PÉČE OSOBE BLÍZKÉ



## PLACENÍ POJIŠTĚNÍ DLOUHODOBÉ PÉČE OSOBE BLÍZKÉ V PŘÍPADĚ, ŽE BY SE POJISTNÉ UZNÁVALO V DAŇOVÉM PŘÍZNÁNÍ

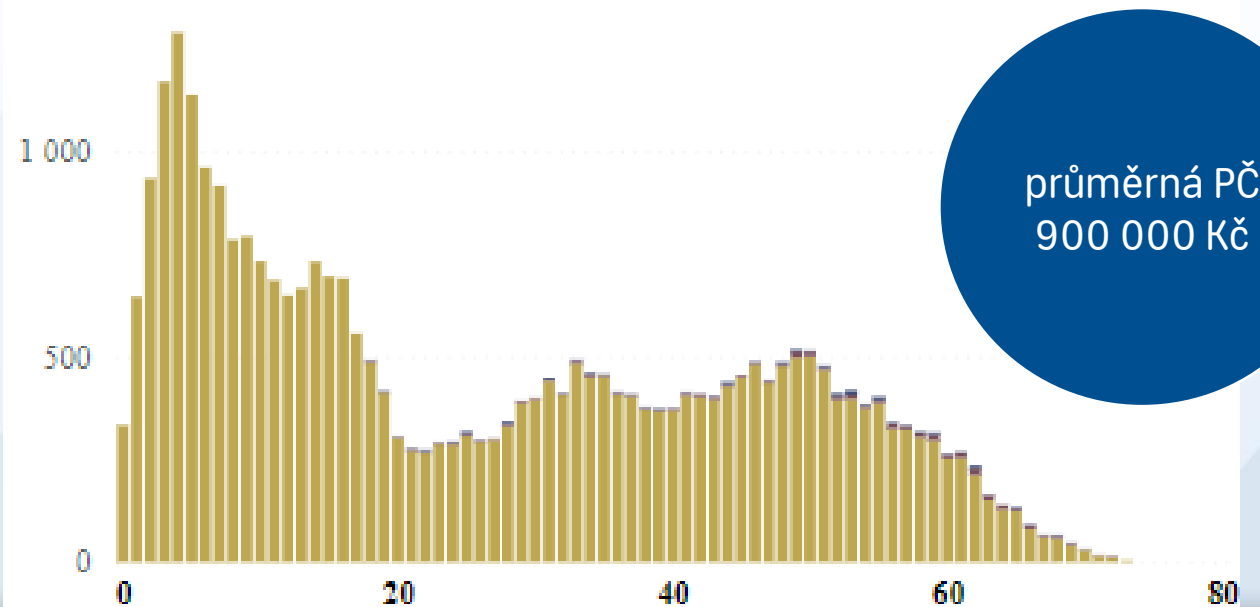


NEON

# Připojištění závislosti na péči II. až IV. stupně podle „starých“ pravidel

- od 0 do 70 let
  - pro pojištěného dospělého i **dítě**
- pojistné plnění
  - vyplaceno **jednou dávkou**
  - **až 3 000 000 Kč**
- bez čekací doby
- **garance nevypověditelnosti**
- stále je toto připojištění v nabídce našich produktů

Počet pojištění dle aktuálního věku pojištěného



# Připojištění závislosti na péči II. až IV. stupně podle „starých“ pravidel

- od 0 do 70 let
  - pro pojištěného dospělého
- pojistné plnění vypláceno **formou důchodu**
  - až 30 000 Kč / měsíc, možnost sjednat růst PČ o 3 % p. a.
  - končí pouze odebráním závislosti, jinak je výplata DOŽIVOTNÍ
- čekací doba se neuplatňuje
- garance nevypověditelnosti
- **v nabídce od 06/2022 do 05/2024**



# Děkuji za pozornost

Jitka Urbaníková Volná  
jitka.volna@cpp.cz

